

ПРОГРАММА РЕАЛИЗАЦИИ КОДЕКСА 2021

Обзор основных изменений

**Международный
стандарт по
терапевтическому
использованию**



Обзор

- Спортсмены могут иметь заболевание или медицинское состояние, которые требуют применения определенных лекарств, включенных в Запрещенный список
- Разрешение на терапевтическое использование (ТИ) дает спортсмену право на использование запрещённого способа лечения пока он занимается спортом
- Цель Международного стандарта по терапевтическому использованию (МСТИ) гарантировать, что процесс получения ТИ гармонизирован во всех видах спорта и во всех странах



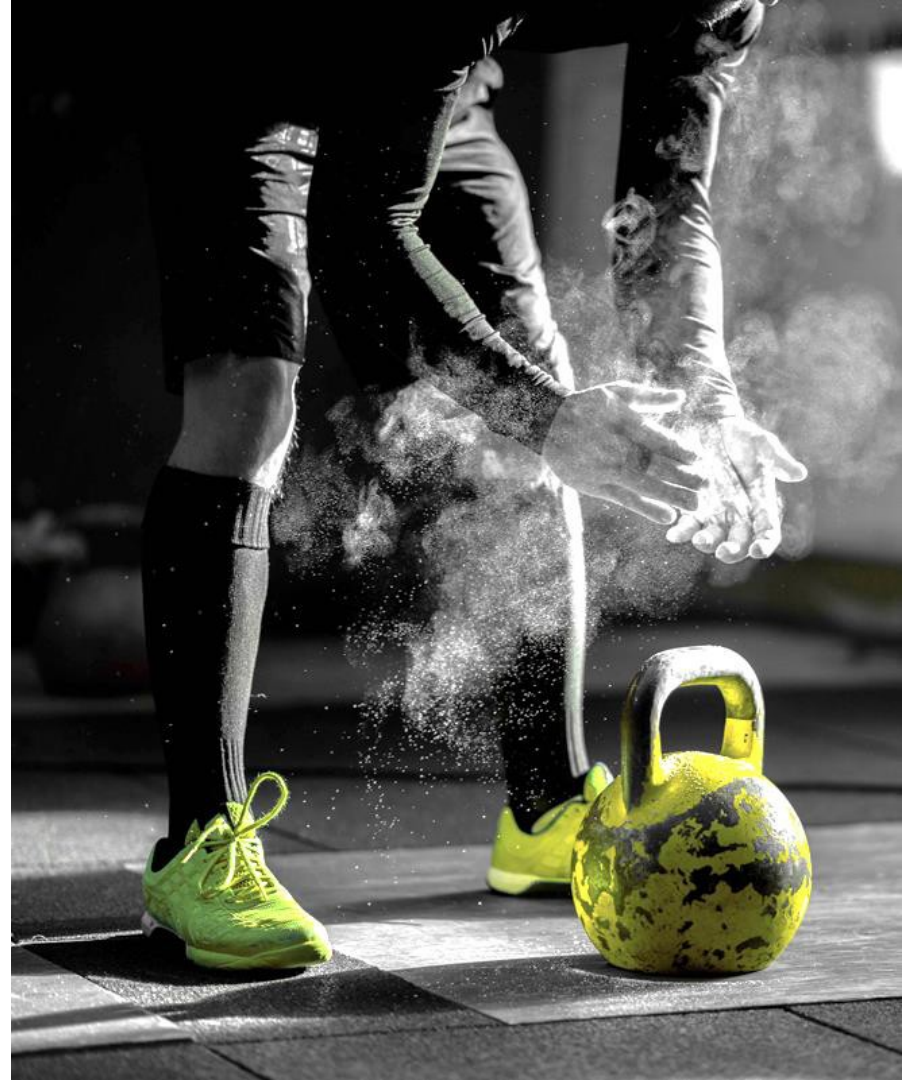
Процесс получения ТИ



Получение разрешения на ТИ

Статья 4.0

- С целью обеспечения более логичной последовательности при изложении и внесения дополнительной ясности в различные разделы Международного стандарта была изменена структура Статей 4.1-4.3



Запрос на ретроактивное ТИ

Статья 4.1

- В соответствии со Статьей 4.2 Спортсмен обязан получить разрешение на ТИ до начала использования или обладания субстанцией/методом, если только не применяется одно из следующих условий:

- a** Необходимость оказания **экстренной** или неотложной медицинской помощи
- b** Нехватка времени, возможностей, а также другие исключительные обстоятельства, помешавшие *Спортсмену* подать запрос на ТИ (или КТИ — рассмотреть запрос на ТИ) до сдачи *Пробы*
- c** Правила не позволяют/требуют, чтобы Спортсмен подавал запрос на ТИ перспективно
- d** Тестирование Спортсмена не являющегося Спортсменом международного или национального уровня
- e** **Использование Спортсменом во Внесоревновательный период субстанции, запрещенной только в Соревновательный период**

ТИ Ключевые критерии

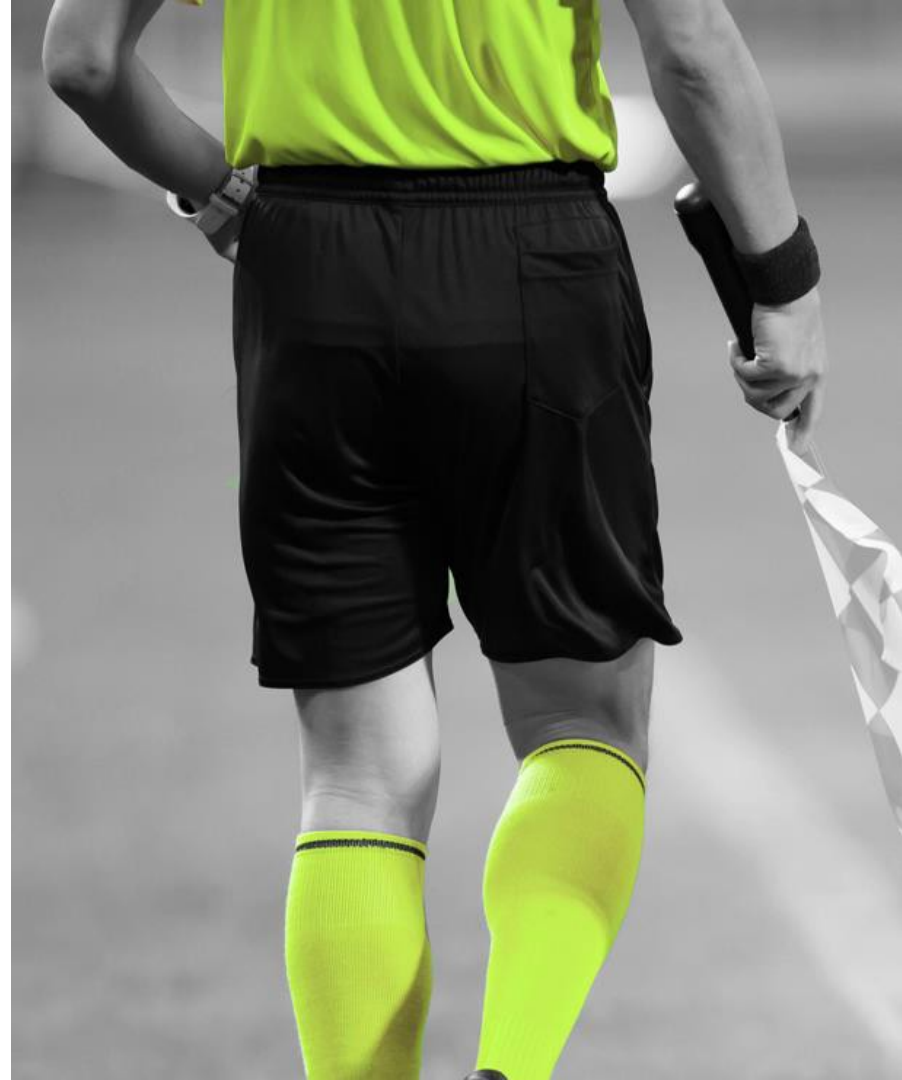
Статья 4.2

- Спортсмену может быть выдано ТИ только при соблюдении всех критериев, изложенных в Статье 4.2
 - а** Диагноз – важная составляющая часть запроса
 - с** Был разъяснен критерий использования разрешенных альтернативных лекарств, в частности необходимо учитывать, в разумных пределах, медицинскую практику в определенных географических регионах
 - *** Разрешения на ТИ выдается исключительно при соблюдении условий, изложенных в Статье 4.2, а не основываясь на том, является ли использование Запрещенной субстанции/метода наиболее подходящим, безопасным и законным

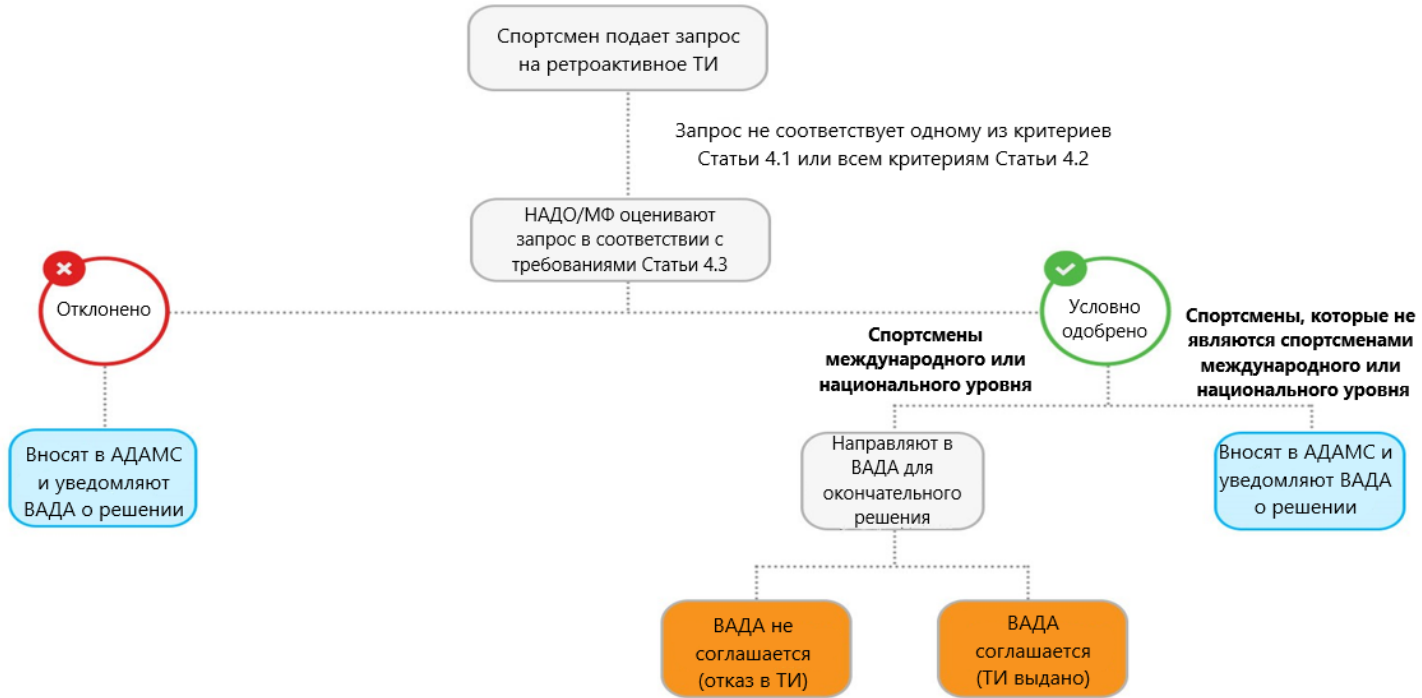
Ретроактивное ТИ

Статья 4.3

- В исключительных обстоятельствах... Спортсмен может подать запрос и получить ТИ ретроактивно, если было бы явно несправедливым не предоставлять такое ТИ



Статья 4.3 Блок-схема



* ВАДА контролирует все решения по выдаче ТИ (МСТИ: 4.3)

Ретроактивное ТИ

Статья 4.3

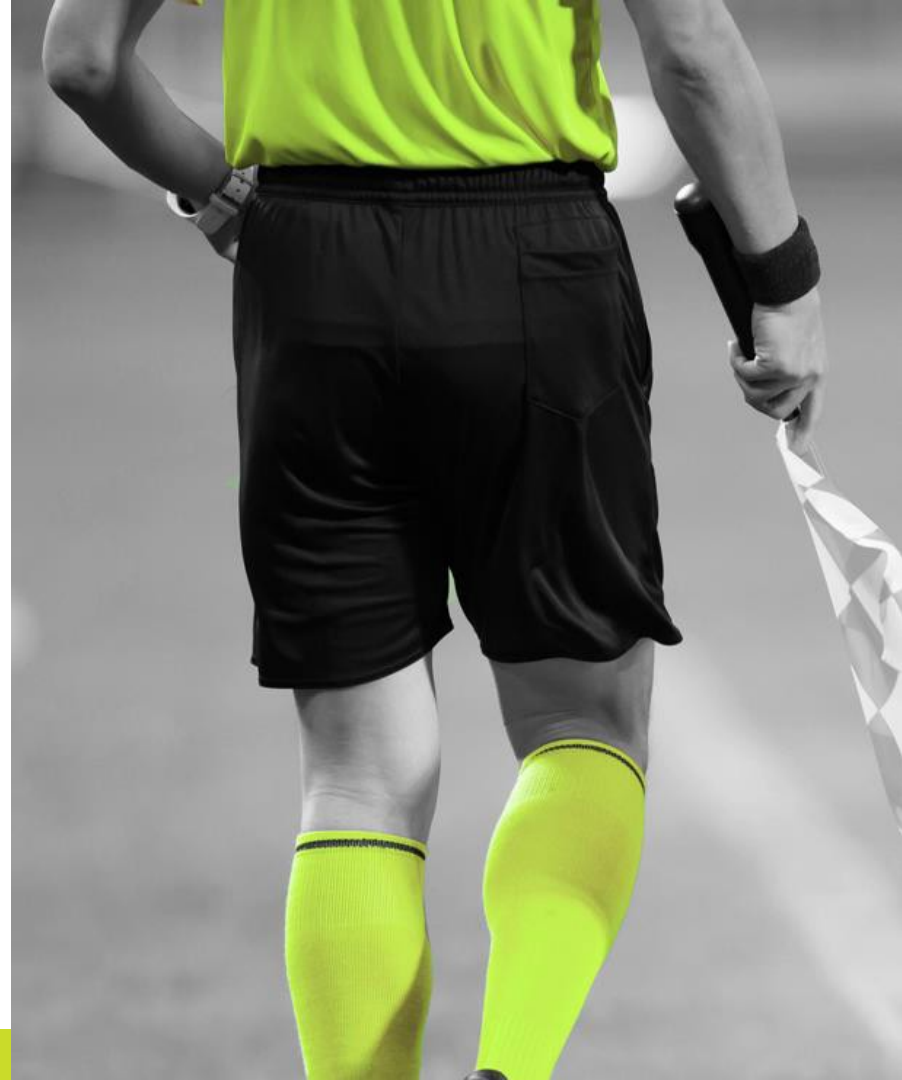
- Любое решение, принятое ВАДА и/или АДО, не может быть оспорено
- Все решения АДО, отказ в выдаче ТИ или выдача ТИ, должны быть внесены в АДАМС
- Ретроактивное ТИ может быть выдано в соответствии со Статье 4.3, даже если условия Статьи 4.2 не выполняются *(хотя выполнение данных условий будет играть важную роль)*



Ответственность АДО

Статья 5.0

- ТИ, выданные НАДО, действуют на глобальной основе
- Комиссия по ТИ должна состоять как минимум из трех врачей. Один врач должен исполнять обязанности председателя КТИ



Процесс подачи запроса на ТИ

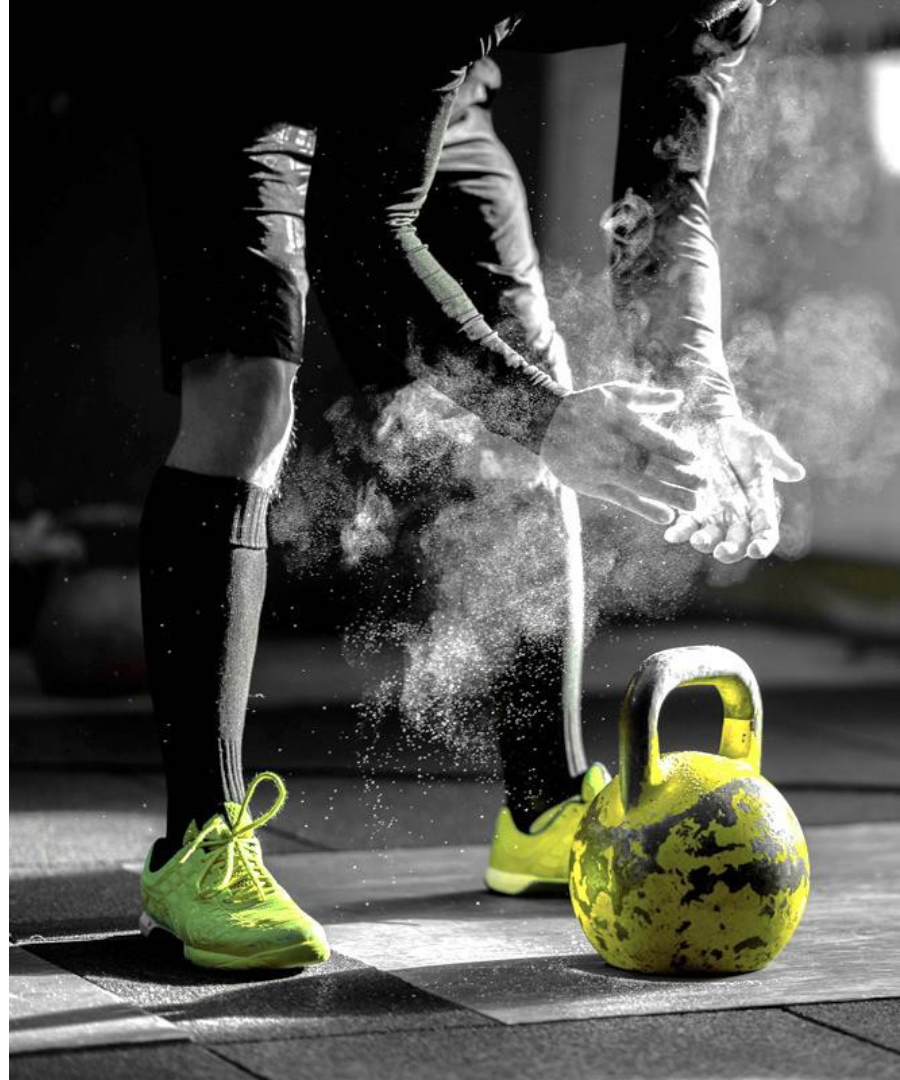
Статья 6.0

- Спортсмены, в случае необходимости, должны обратиться в НАДО страны, в которой они соревнуются, чтобы уточнить подпадают ли они под юрисдикцию НАДО в отношении выдачи разрешения на ТИ
- Потенциальные колебания дозировки лекарственного средства для определенных медицинских состояний должны учитываться в ТИ, например, инсулин
- Спортсмен может подать запрос на ТИ только в одну антидопинговую организацию по одному и тому же медицинскому состоянию. Спортсмен не может иметь более одного разрешения на ТИ для одного и того же медицинского состояния одновременно

Процесс признания ТИ

Статья 7.0

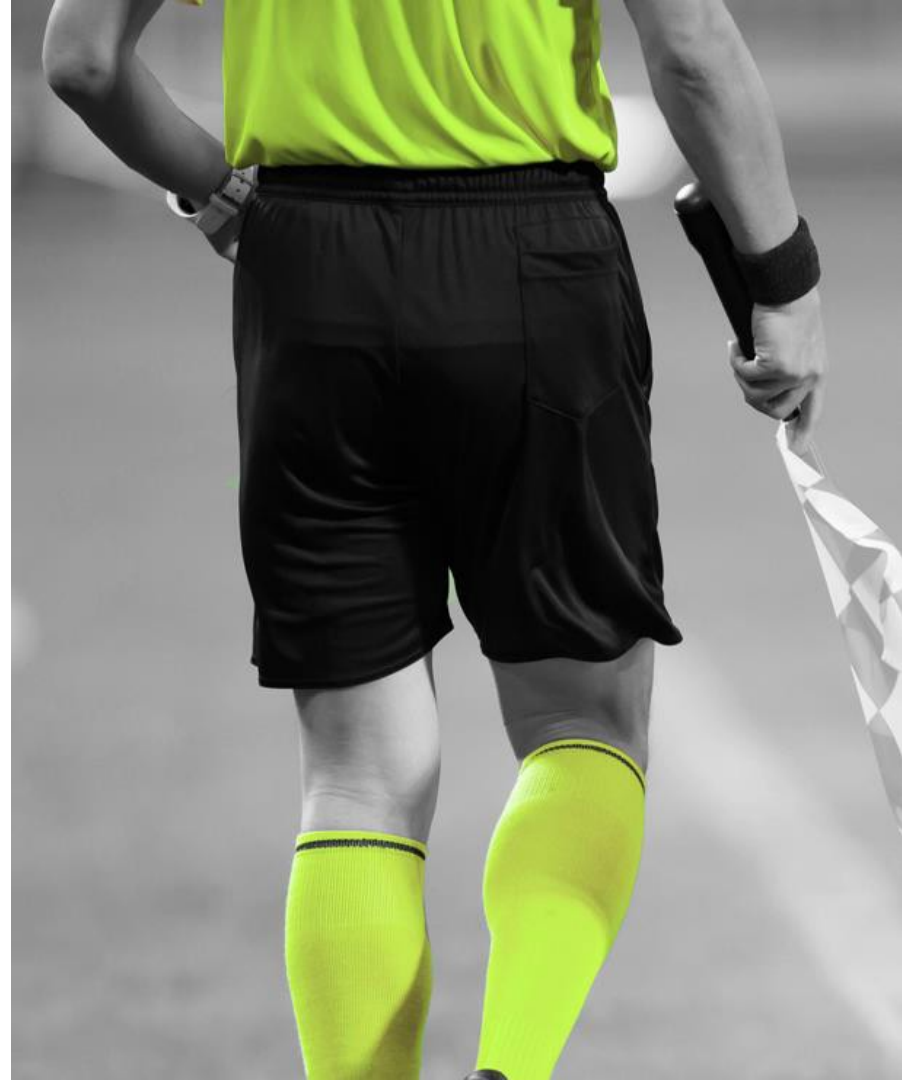
- Если МФ решит протестировать Спортсмена, который не является Спортсменом международного уровня, МФ должна признавать ТИ, выданное НАДО данного Спортсмена, если только Спортсмен не должен был подать запрос на признание ТИ
- Если МФ решит не признавать ТИ Спортсмена, выданное НАДО, данное ТИ будет действовать на Соревнованиях национального уровня, если только НАДО не примет иное решение



Пересмотр ВАДА

Статья 8.0

Если МФ отказывается признавать ТИ, выданное НАДО из-за отсутствия диагностических исследований или другой информации, необходимой для подтверждения соответствия критериям, изложенным в Статье 4.2, то данный вопрос не должен направляться на рассмотрение в ВАДА. Необходимо повторно направить запрос с приложением всей необходимой документации в МФ



Конфиденциальность информации

Статья 9.0

В Статье 7.1 Международного стандарта по защите неприкосновенности частной жизни и персональных данных обновлены требования к АДО при передаче информации о запросе на ТИ, состоянии здоровья Спортсмена, решении по ТИ и любой другой важной информации



ВАДА ТИ ресурсы – ТИ чек-лист

🔒 wada-ama.org/en/what-we-do/science-medical/therapeutic-use-exemptions

Anti-Doping Statistics +

Science & Medical -

Laboratories

Research

Gene Doping

Athlete Biological
Passport

**Therapeutic Use
Exemptions**

ADAMS +

Play True Day

Webinar Schedule

and countries.

CHECKLISTS FOR THERAPEUTIC USE EXEMPTION (TUE) APPLICATIONS

WADA has produced a series of Therapeutic Use Exemption (TUE) Checklists to provide guidance and support to athletes, their physicians and Anti-Doping Organizations (ADOs) during the TUE application process.

These Checklists are based on the [TUE Physician Guidelines](#) (Medical Information to Support the Decisions of TUECs documents); which were developed by WADA and external medical specialists primarily for TUECs. The Checklists – which cover the most commonly seen conditions – list the requirements for completing the [TUE Application Form](#), including the medical evidence that must be submitted along with it.

You can find all the Checklist documents in the [TUE Checklist Collection](#).



ВАДА ТИ ресурсы – ТИ руководства для врачей

Resources List | World Anti-Doping | +

← → ↻ wada-ama.org/en/resources/search?%5B%5D=field_resource_collections%3A225

WHO WE ARE WHAT WE DO WHAT IS PROHIBITED RESOURCES SEARCH

Home / Resources / TUE Checklists

ACTIVE FILTERS

COLLECTIONS
TUE Checklists

ADDITIONAL FILTERS

TOPIC

Therapeutic Use Exemption (TUE) (15)

TYPE

Template (15)

VERSIONS BY LANGUAGE

Czech (15)
English (15)
French (15)

TUE CHECKLISTS (15)

Template
Checklist for Therapeutic Use Exemption (TUE) Application - Transgender Athletes
Download (DOCX 52.23 KB)
Other available languages: Français, Русский, o'zbek, Español, Latviešu, Italiano, Čeština, Deutsch

Template
Checklist for Therapeutic Use Exemption (TUE) Application - Intrinsic Sleep Disorders
Download (DOCX 52.66 KB)
Other available languages: Français, o'zbek, Русский, Español, Latviešu, Italiano, Čeština, Deutsch

Контрольная форма для заявки на терапевтическое использование (ТИ):
Почечная трансплантация UzNADA

Запрещенное вещество: Системные глюкокортикоиды, ЭПО, диуретики, бета-адреноблокаторы, индустриальный гликолизный фактор (IGF), ингибиторы пролиферации

Данная контрольная форма предназначена для ознакомления спортсмена и его врача с требованиями к заявке на ТИ, которые позволят комиссии по ТИ оценить, удовлетворяют ли соответствующие критерии Международного Стандарта по ТИ (МСТИ).


Обратите внимание, что одной только заполненной формы заявки на ТИ недостаточно. **ДОПУДНЫ** быть предоставлены подтверждающие документы. Заполненная заявка и контрольный список НЕ гарантируют выдачу разрешения на ТИ. И наоборот, в некоторых ситуациях записное приложение может не включать каждый элемент в контрольный список.

<input type="checkbox"/>	Форма заявки на ТИ должна содержать:
<input type="checkbox"/>	Все разделы должны заполняться разборчивым почерком
<input type="checkbox"/>	Вся информация должна быть предоставлена на русском и/или узбекском языке
<input type="checkbox"/>	Подпись лечащего врача
<input type="checkbox"/>	Подпись спортсмена
<input type="checkbox"/>	Медицинское заключение должно включать следующие детали:
<input type="checkbox"/>	История болезни: возраст появления симптомов, диагностическое обследование у лечащего врача
<input type="checkbox"/>	История снижения почечной функции и связанные с этим доказательства того, что критерии для почечной трансплантации были выполнены или подписаны нефрологом / почечным врачом. Это может исходить от семейного врача, если он одобрен нефрологом
<input type="checkbox"/>	Хирургическое заключение о трансплантации за подписью хирурга
<input type="checkbox"/>	В случае нарушения трансплантата / дисфункции, свидетельство или подпись нефролога / почечного врача
<input type="checkbox"/>	В случае серьезного сосудистого осложнения: свидетельство артериальной гипертензии или ишемической болезни сердца с терапевтическим обоснованием для бета-блокатора лечащим врачом / кардиологом
<input type="checkbox"/>	Названное (ые) вещество (а) (системные глюкокортикоиды, ЭПО, диуретики, бета-адреноблокаторы, ингибиторы пролиферации, индустриальный гликолизный фактор (IGF) - все это запрещено), включая дозировку, частоту, путь введения для каждого вещества
<input type="checkbox"/>	Результаты диагностического теста / шкалы должны включать копии:
<input type="checkbox"/>	Лабораторные тесты, документирующие снижение почечной функции до трансплантации; результаты крови, свидетельствующие об анемии при лечении ЭПО
<input type="checkbox"/>	Показание артериального давления, ЭКГ, коронарная КТ, эхокардиография, коронарная ангиография и т.д. В случае применения диуретиков или бета-адреноблокаторов
<input type="checkbox"/>	Дополнительная информация, включая:
<input type="checkbox"/>	Согласно спецификации антидопинговой организации

ВАДА ТИ ресурсы – ТИ руководства для врачей

🔒 wada-ama.org/en/what-we-do/science-medical/therapeutic-use-exemptions

MEDICAL INFORMATION TO SUPPORT THE DECISIONS OF TUECS




[Medical Information to Support the Decisions of Therapeutic Use Exemption Committees \(TUECs\)](#) have been developed as part of the World Anti-Doping Program. It is based on the [World Anti-Doping Code \(Code\)](#) and on the [International Standard for TUE \(ISTUE\)](#).

This information should be read in conjunction with the principles set out in the ISTUE regarding the granting criteria for TUEs (Article 4.1 to 4.3). The objective is to guide and assist TUECs in the decision making process for TUE applications and are not mandatory documents.

These documents are "living documents" and will be updated as necessary based on the evolution of medical best practice. Pathologies covered at this stage are the most current ones encountered in the TUE field. This is not an exclusive list and TUEs for any other medical condition may be considered based on the principles of the ISTUE.

The following Medical information documents (also called TUE Physician Guidelines) are grouped under the [Medical information documents Collection](#):



ВАДА ТИ ресурсы – ТИ руководства для врачей



ACTIVE FILTERS

COLLECTIONS
Medical Information to Support the Decisions of TUECs

TYPE
Medical Information

ADDITIONAL FILTERS

TOPIC

Therapeutic Use Exemption (TUE) (19)

TYPE

VERSIONS – LANGUAGE

English (19)

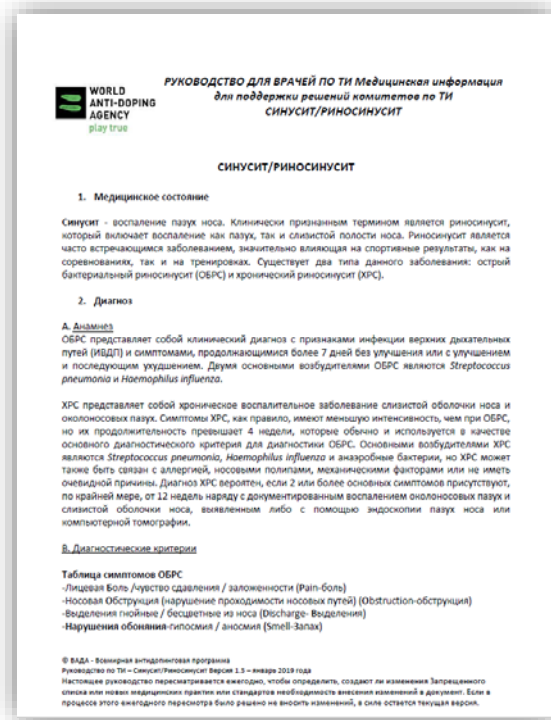
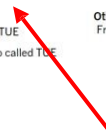
French (19)

Spanish (4)

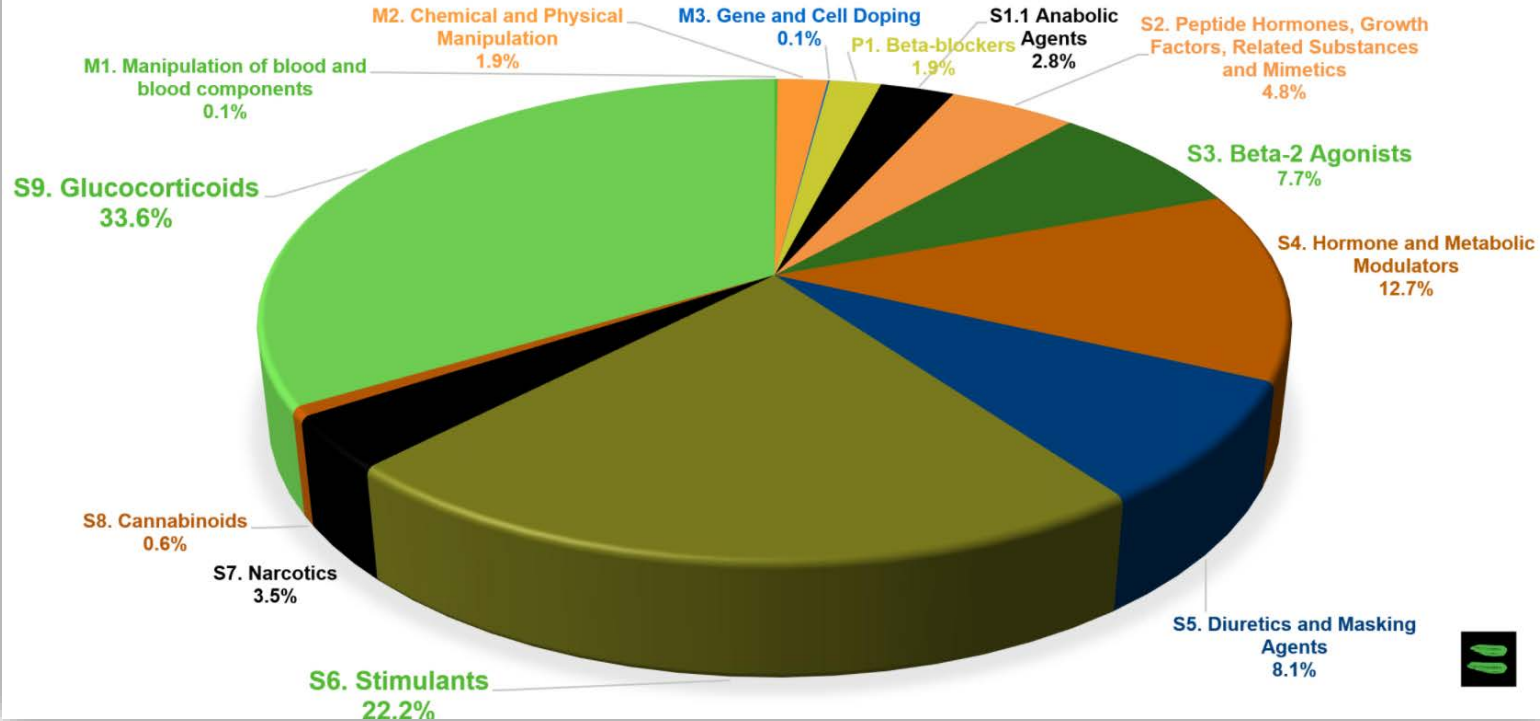
MEDICAL INFORMATION TO SUPPORT THE DECISIONS OF TUECS (19)

Medical Information
Medical Information to Support the Decisions of TUECs - Neuropathic Pain
Download (PDF 131.05 KB)
Other available languages:
Español, Français

Medical Information
Medical Information to Support the Decisions of TUECs - Asthma
Download (PDF 290.27 KB)
Other available languages:
Français



TUEs by Substance Class - 2019



n = 3136 approved TUEs



Здоровье – главный приоритет Кодекса. Поэтому так важно знать процедуру получения ТИ.



Контакты

nadabelarus@nada.by

www.nada.by

220020 г. Минск

Пр-т Победителей, 109Б

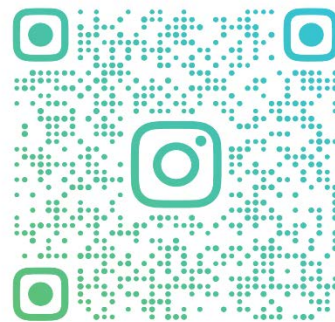
Легкоатлетический манеж

Оф. 302-305, 307-308

тел. (017) 227 11 63

тел/факс (017) 238 03 31

Viber 8 025 604 40 22



NADA_BELARUS